

บุญแจ



แห่งการวิเคราะห์กราฟ



Chart Rider

Structure of graphs



หัวข้อ

หน้า

1. การเคลื่อนไหวแบบมีกำลังของกราฟที่มีนัยสำคัญ	1
2. เจาะลึกเคล็ดลับโครงสร้าง Peak	2
3. เจาะลึกโครงสร้าง Strong Trend ด้วยเงื่อนไข Pattern E	5
4. เจาะลึก Pattern E	6
5. หาจุดเข้าเทรดด้วยสัญญาณ Pattern Dupe ภายใต้เงื่อนไขของ Pattern E	7
6. ถอดรหัสลับการดูแนวโน้มเทรนและการหาแนวรับแนวต้านที่มีนัยสำคัญ	8
7. สรุปรวมข้อแตกต่าง Peak และ Strong Trend	10

กฎแห่งการวิเคราะห์กราฟ

1. โครงสร้างกราฟแบบมีกำลังของกราฟที่มีนัยสำคัญ แบ่งออกเป็น 2 ประเภท

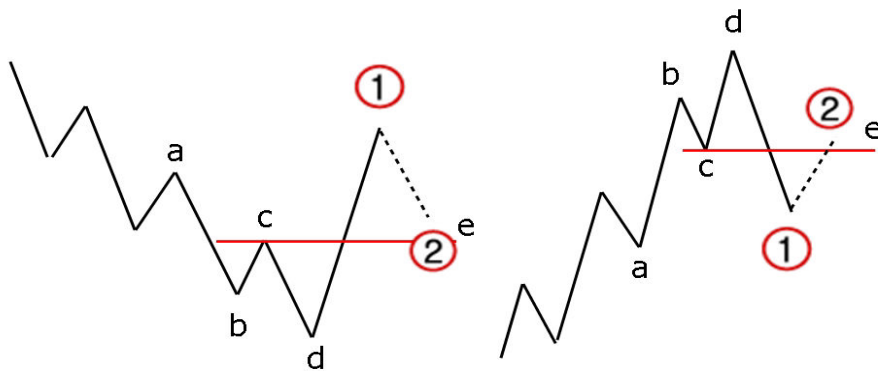
1.1 โครงสร้าง Peak (Peak Structure)

1.2 โครงสร้าง Strong Trend (Strong Trend Structure)

1.1.1 โครงสร้าง Peak (Peak Structure)

เป็นการเคลื่อนไหวในทางกลับตัวอย่างรุนแรงสังเกตได้ชัดเจน โดยส่วนใหญ่การเคลื่อนตัวของกราฟในรูปแบบ Peak อาจเป็นการเคลื่อนตัวเพื่อทำรูปแบบ Elliott wave และการทำ higher high ในช่วงแรงของการกลับตัวส่วนใหญ่จะเป็นคลื่น 1 ของ Elliott wave

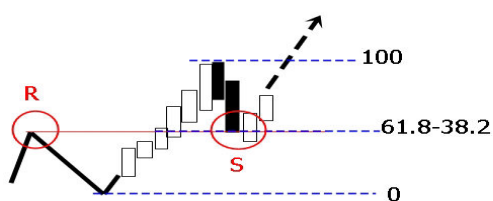
การเคลื่อนไหวแบบ Peak



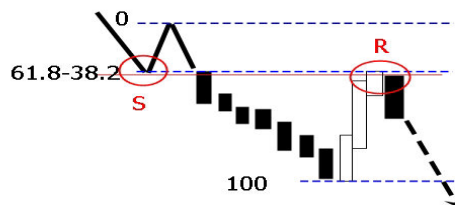
1.1.2 โครงสร้าง Strong Trend (Strong Trend Structure)

เป็นการเคลื่อนตัวของกราฟแบบค่อยเป็นค่อยไป และมีความลาดเอียงสูง มีลักษณะไม่ชันมาก เป็นตัวชี้การเกิดซ้ำของจิตวิทยามวลชน มักพบได้ทุกช่วงของเทรนเป็น หรือ ในช่วงการพักตัวของคลื่น 2 และ 4 ของ Elliott wave โครงสร้างที่สามารถทำกำไรได้ดี

Strong Trend Structure of Peak



Strong Up

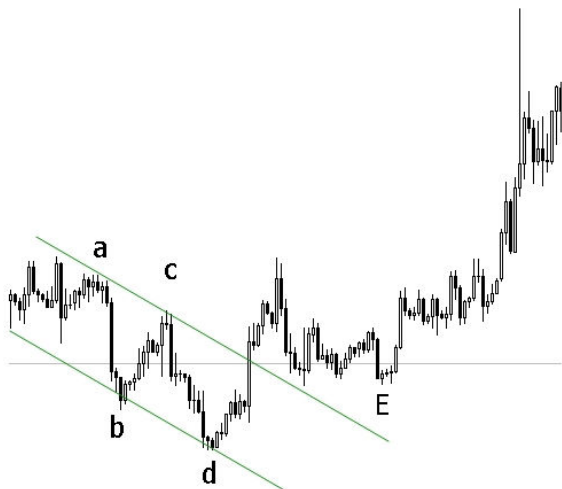
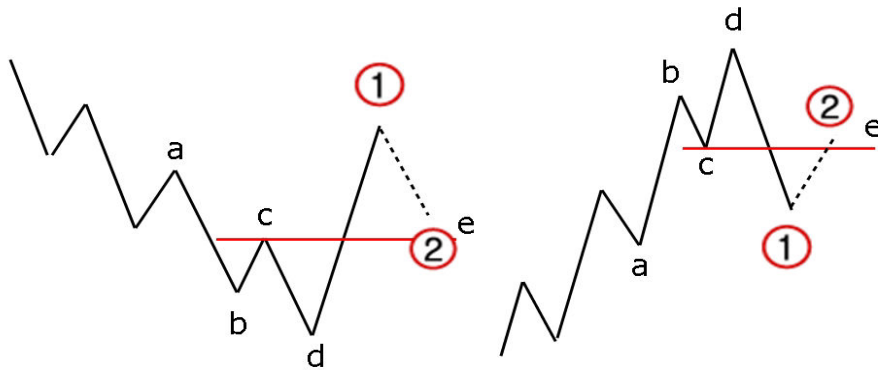


Strong Down

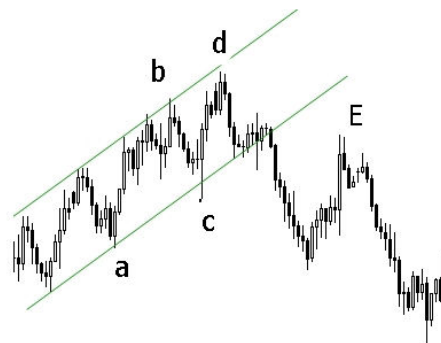
2. เจาะลึกเคล็ดลับโครงสร้าง Peak

จากการที่ได้กล่าวไปแล้วเบื้องต้น ในหัวข้อนี้จะลงลึกเข้าไปภายในโครงสร้าง Peak (Peak Structure) สังเกตได้ง่าย โดยการ break high หรือ break low ที่มียุทธศาสตร์ คำว่ามียุทธศาสตร์ในที่นี้ก็หมายถึง การทำ higher high หรือ lower low เป็น 1 เท่า ของช่วงการแกว่งตัว ในการที่กราฟ break high หรือ break low ได้นั้นก็ยังไม่ใช่โครงสร้างของ Peak ที่สมบูรณ์จนกว่าจะทำรูปแบบของ pattern E เป็นต้น

การเคลื่อนไหวแบบ Peak



Peak Up

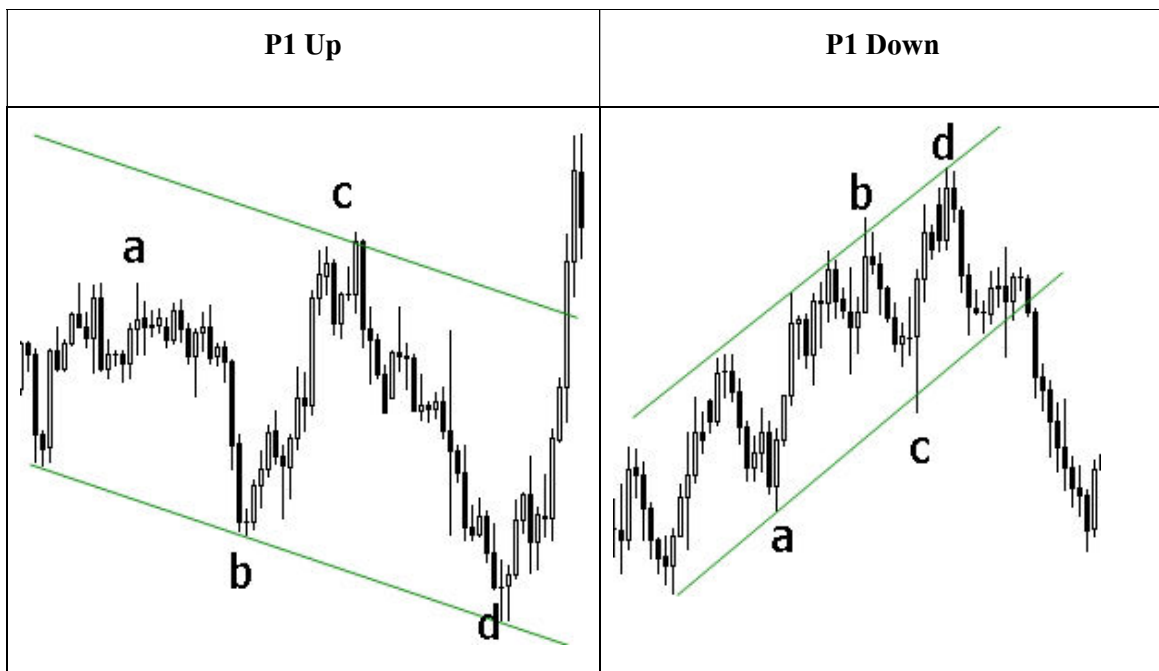
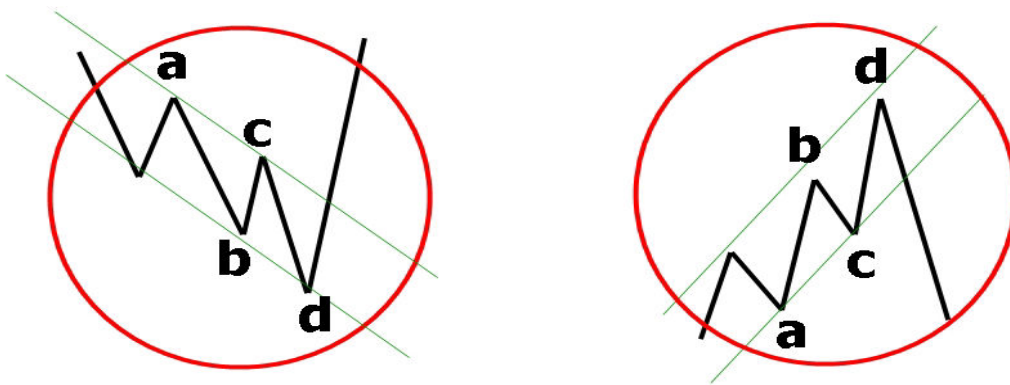


Peak Down

2.1 โครงสร้าง Peak แบ่งได้เป็น 2 โครงสร้างหลัก ได้แก่ P1 และ P2

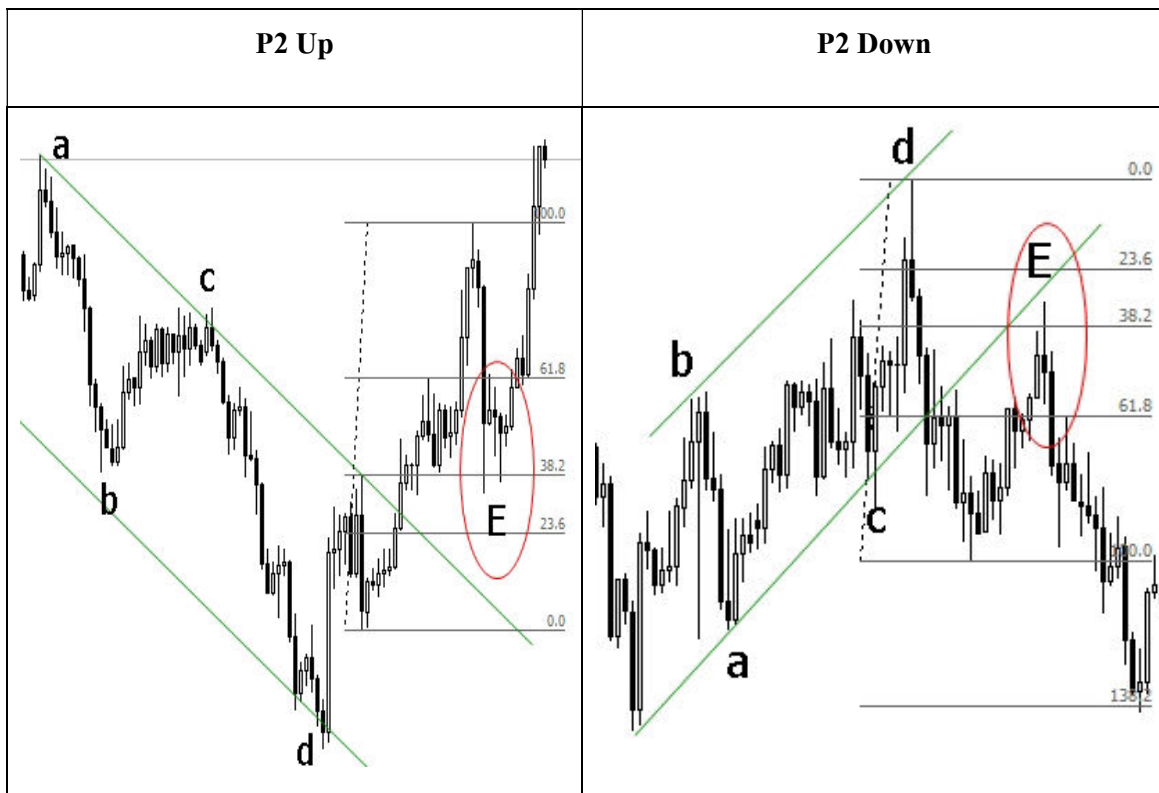
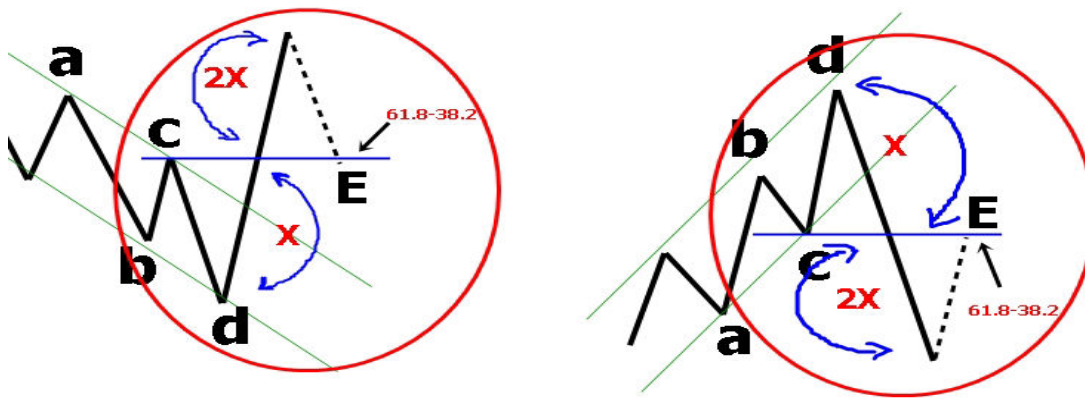
2.1.1 โครงสร้าง P1

กราฟช่วง P1 จะมีการฟอร์มตัวซึ่งจะประกอบไปด้วย a, b, c และ d เพื่อสร้างฐานในเชิงจิตวิทยา โดยช่วง c จะเป็น lower high กับ a และ d จะเป็น lower low กับ b และถ้าเป็นขาขึ้น c จะเป็น higher low กับ a และ d จะเป็น higher high กับ b แต่จะไม่สามารถระบุได้ว่า d จะจบที่ตำแหน่งไหน จะรู้ก็ต่อเมื่อกราฟได้ทำโครงสร้าง P2 และจบด้วย pattern E เสมอ



2.1.2 โครงสร้าง P2

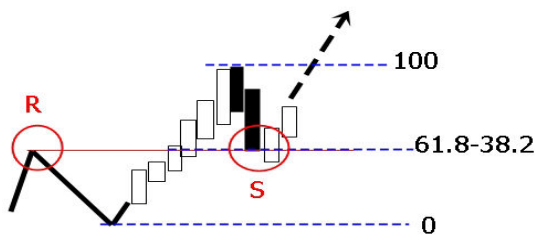
กราฟช่วง P2 จะเป็นการยืนยันโครงสร้าง P1 โดยกราฟจะต้อง break high หรือ break low อย่างมีนัยสำคัญ ซึ่งโดยส่วนมากจะเป็น 1 เท่า ของช่วงการแกว่งตัวระหว่าง $c \rightarrow d$ เมื่อ break ได้สักระยะหนึ่ง กราฟเริ่มจะอ่อนกำลังลงและทำการย่อตัวเพื่อสะสมกำลังตามเงื่อนไขของทฤษฎีดาว จึงทำให้เกิดรูปแบบของ pattern E ซึ่งจะเป็นจุดต่ำสุดของการปรับตัวรอบใหม่ โดยส่วนมาก E จะเกิด ณ บริเวณ 38.2 ของ fibonacci



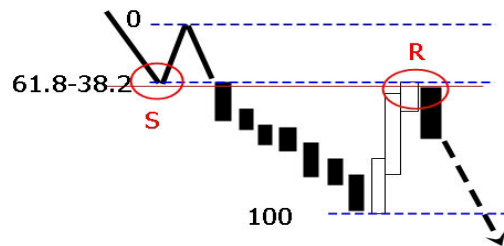
3. เจาะลึกโครงสร้าง Strong Trend ด้วยเงื่อนไข Pattern E

โครงสร้าง Strong Trend (Strong Trend Structure) เป็นโครงสร้างการไล่ราคาตามจิตวิทยาที่ค้นพบได้ในธรรมชาติของกราฟ เป็นการเคลื่อนไหวราคาแบบค่อยเป็นค่อยไป ซึ่งเป็นวัฏจักรการเกิดซ้ำ และเป็นโครงสร้างที่มีความสัมพันธ์กับรับแนวด้านที่ระดับ 38.2 และ 61.8 ซึ่งกราฟจะต้องเปลี่ยนจากแนวรับเป็นแนวต้าน หรือจากแนวต้านเปลี่ยนเป็นแนวรับ ตามโครงสร้าง Strong Trend นั้นกราฟจะต้องทำ Pattern E ตามเงื่อนไขของทฤษฎีดาว เป็นต้น

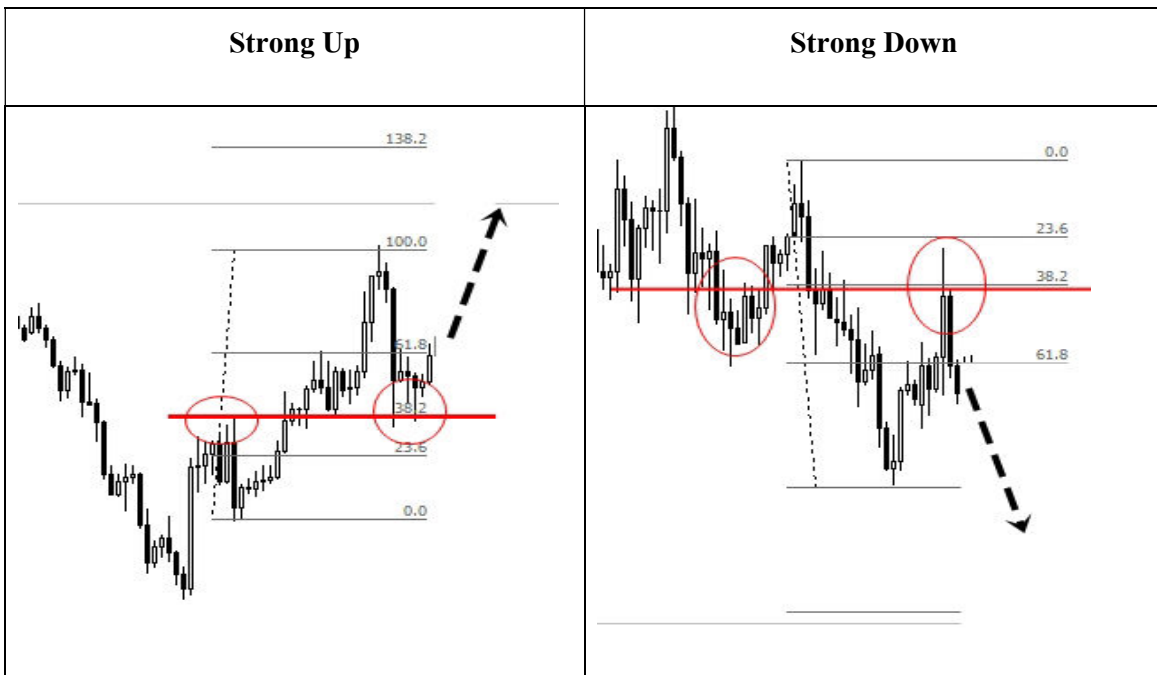
Strong Trend Structure of Peak



Strong Up



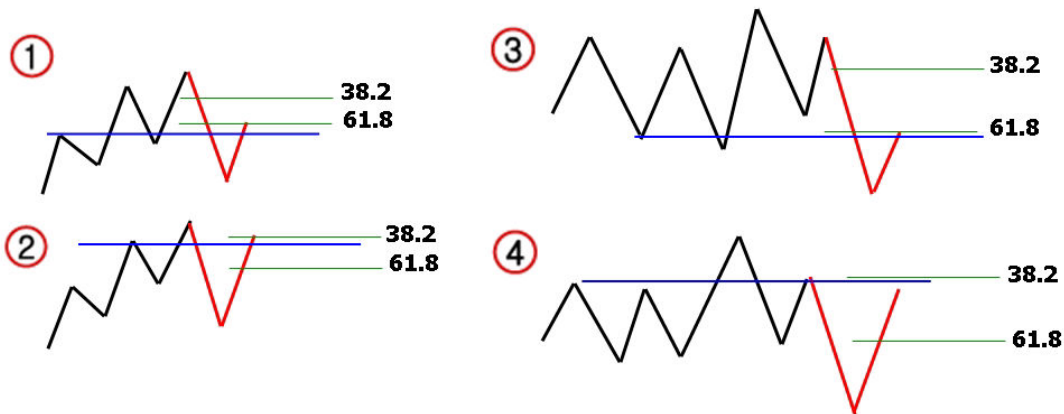
Strong Down



4. เจาะลึก Pattern E

Pattern E คือ รูปแบบที่บอกถึงการพักตัวของกราฟ พุด่ง่ายๆก็คือโครงสร้างการย่อตัวเพื่อสะสมกำลังที่จะไปต่อตามเงื่อนไขของทฤษฎีดาว โดย Pattern E จะเป็นจุดต่ำสุดของรอบเทรนใหม่ Pattern E ที่จะมีนัยสำคัญจะต้องเป็น Pattern E ที่เกิดขึ้นบริเวณแนวรับแนวต้านที่มีความสอดคล้องกันอย่างมีนัยสำคัญกับ Fibonacci ที่ระดับ 61.8 ถึง 38.2 ด้วย

รูปแบบการเกิด Pattern E



จากรูปการเกิด Pattern E หมายเลข 1 แสดงการเกิด Pattern E ที่บริเวณแนวต้านที่มีนัยสำคัญซึ่งสอดคล้องกับค่า 61.8 ของ Fibonacci หมายเลข 2 แสดงการเกิด Pattern E ที่บริเวณแนวต้านที่มีนัยสำคัญซึ่งสอดคล้องกับค่า 38.2 ของ Fibonacci หมายเลข 3 แสดงการเกิด Pattern E ที่บริเวณแนวต้านที่มีนัยสำคัญซึ่งสอดคล้องกับค่า 61.8 ของ Fibonacci และหมายเลข 4 แสดงการเกิด Pattern E ที่บริเวณแนวต้านที่มีนัยสำคัญซึ่งสอดคล้องกับค่า 38.2 ของ Fibonacci ทั้งนี้การจะเข้าเทรดเมื่อรู้การเกิด Pattern E ยังไม่ใช่จุดเข้าที่ดีที่สุดถึงแม้ว่า Pattern E จะเป็นรอบของจุดต่ำสุดของเทรนใหม่ก็ตาม ซึ่งจะมีปัจจัยผันแปรตามจิตวิทยาที่เรียกว่าสัญญาณหลอก (Pattern Dupe) ซึ่งจะกล่าวในหัวข้อที่ 5

5. หาจุดเข้าเทรดด้วยสัญญาณ Pattern Dupe ภายใต้เงื่อนไขของ Pattern E

เชื่อว่าเทรดเดอร์หลายคนไม่ประสบความสำเร็จในการเทรด เพราะสัญญาณตัวนี้ ซึ่งจะทำให้คุณพลาดโอกาสหรือเสียความมั่นใจลงอย่างหลีกเลี่ยงไม่ได้ นั่นอาจเป็นเพราะนักลงทุนส่วนใหญ่ไม่เข้าใจถึงกลไกของตลาดที่มีความผันผวน โดยเฉพาะตลาด Forex เป็นต้น หากลองคิดทบทวนจะสังเกตไหมว่า ทำไมเราเทรดจุดที่คิดว่าเป็นจุดที่ต่ำสุดหรือจุดที่สูงสุดแล้ว แต่ทำไมราคายังลากไปโดน stop loss ทำไม??? หลังจากนั้นราคาก็วิ่งไปตามที่เราได้คาดการณ์เอาไว้ นั่นแหละครับเรียกว่าสัญญาณหลอก ซึ่งผมให้ชื่อสัญญาณนี้ว่า Pattern Dupe เพื่อให้เทรดเดอร์ที่ศึกษาข้อมูลนี้เข้าใจตรงกันครับ

เงื่อนไขสัญญาณ Pattern Dupe ที่มีนัยสำคัญ ประกอบด้วย 4 เงื่อนไขดังนี้

1. Pattern Dupe จะต้องเกิดภายใต้เงื่อนไขของ Pattern E นั่นคือที่ระดับ 61.8 ถึง 38.2
2. จะต้องเป็นโครงสร้างที่ชัดเจนตามจิตวิทยา ซึ่งเราจะรู้สึกถึงมันได้ว่าเป็นสัญญาณหลอก
3. Pattern Dupe ที่จะต้องเคลื่อนตัวแบบเฉียดหรือเบนออกข้างแสดงถึงความไม่แข็งแรง
4. จะต้องเกิดภายใต้เงื่อนไขโครงสร้างแบบ Peak หรือ Strong Trend

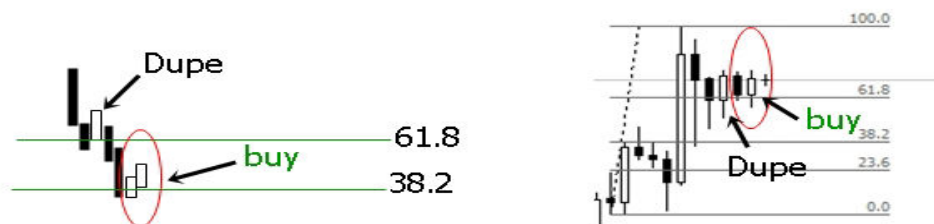
รูปแบบสัญญาณการกลับตัวของ Pattern Dupe

ตัวอย่าง

1. สัญญาณขายแบบ



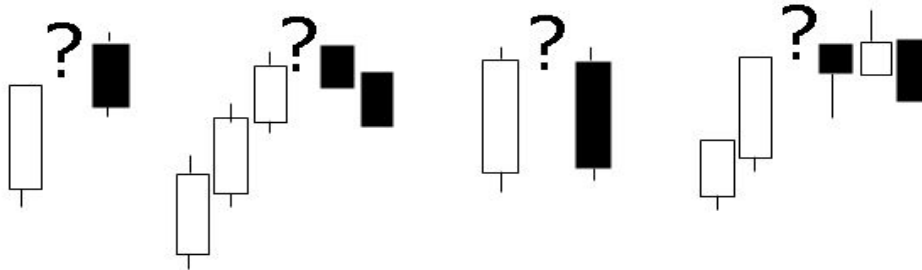
2. สัญญาณซื้อแบบ Regular



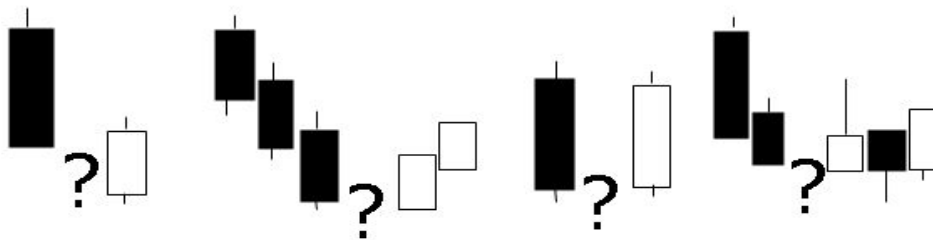
สัญญาณแท่งเทียนกลับตัว

ให้เข้าใจรูปแบบก็พอไม่ต้องจำชื่ออะไรมากมายครับ

สัญญาณแท่งเทียนกลับตัวลง



สัญญาณแท่งเทียนกลับตัวขึ้น



6. ถอดรหัสลับการดูแนวโน้มเทรนและการหาแนวรับแนวต้านที่มีนัยสำคัญ

ในบทนี้น่าจะตอบ โจทย์เกี่ยวกับการมองแนวโน้มราคาว่าเทรนนั้นจะจบอย่างไร จะจบเทรนเพื่อที่จะเปลี่ยนเทรนแล้วหรือยัง จะรู้ได้อย่างไรว่ากราฟได้เปลี่ยนเทรนอย่างมีนัยสำคัญแล้ว เป็นต้น ในบทนี้สามารถนำไปใช้ในการหาจุด Stop Loss หรือ เทรดด้วยกลยุทธ์แบบ Let Profit Run ได้เป็นอย่างดี เพราะผมเชื่อว่านักลงทุนหลายท่านคงจะประสบปัญหาแบบเดียวกัน นั่นก็คือ การกำหนด Stop Loss ที่ไรโดนทุกทีแล้วราคาก็พุ่งไปตามที่ได้คาดการณ์เอาไว้ทำให้นักลงทุนหลายคนไม่ประสบความสำเร็จในการลงทุน เพราะการที่ไม่เข้าใจถึงความผันผวนในตลาดที่มีสภาพคล่องสูงอย่างตลาด Forex ในการมองแนวโน้มนี้เป็น การมองแนวโน้มผ่านหลักการของทฤษฎีดาว และแนะนำว่าควรมองแนวโน้มราคาเฉพาะแนวโน้มใน Time Frame นั้นๆ ก็เพียงพอแล้ว

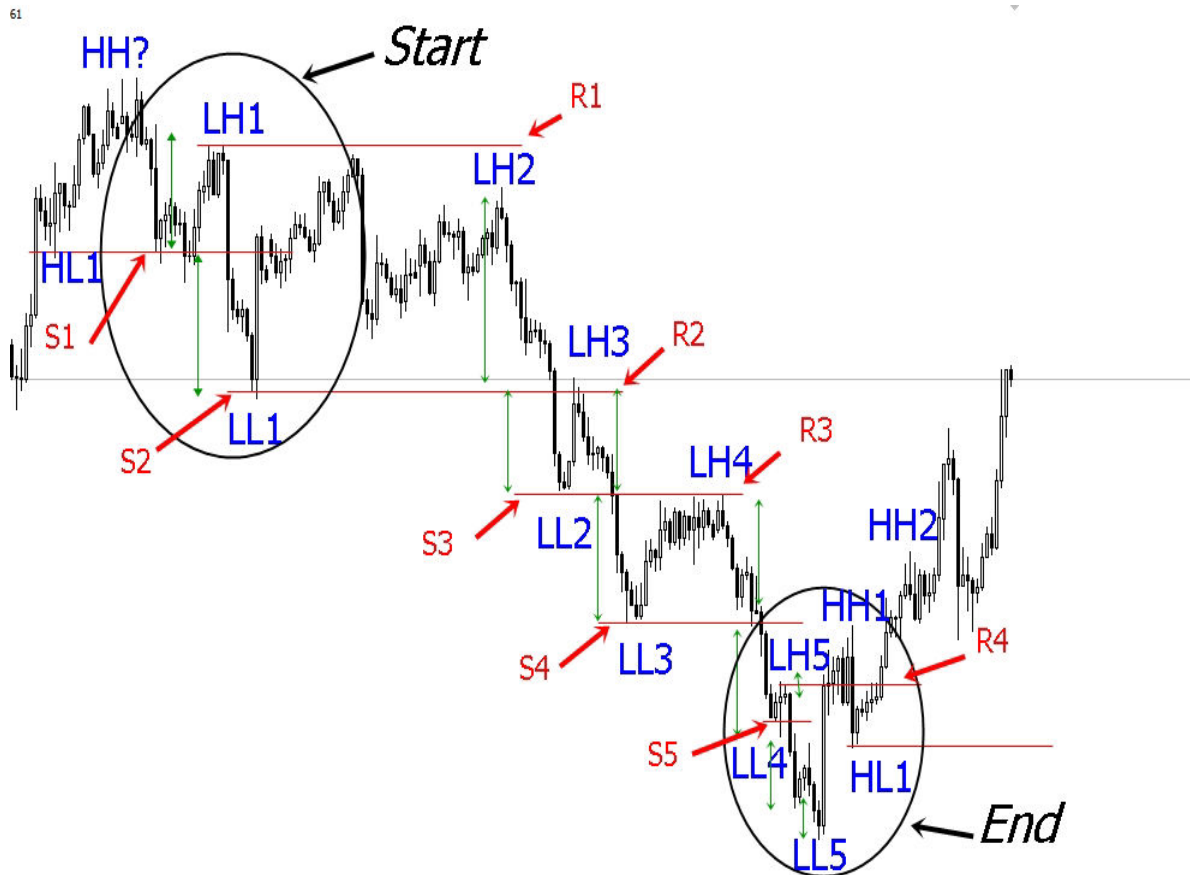
เงื่อนไขการมองแนวโน้ม มี 3 ข้อ ดังนี้

6.1 จะกำหนดจุดต่ำสุด หรือจุดสูงสุดได้นั้น กราฟจะต้อง Break High หรือ Break Low อย่างมีนัยสำคัญให้ได้ก่อน

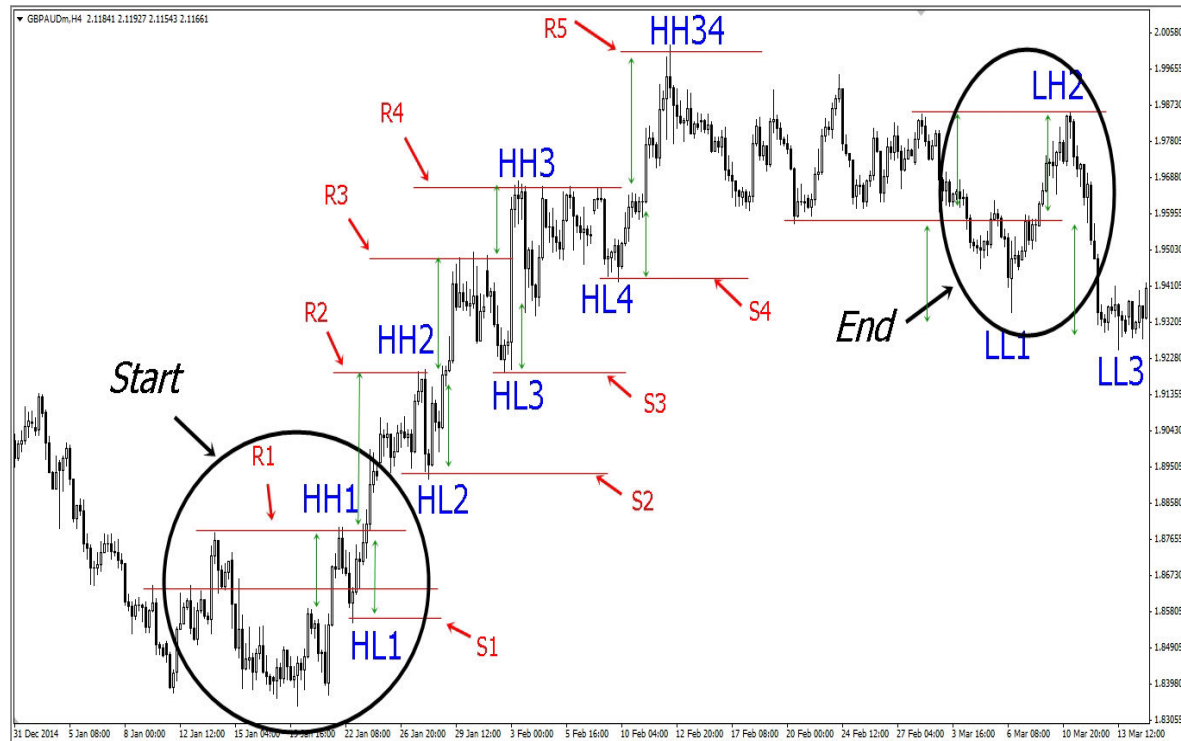
6.2 ถ้ากราฟหลุด low ก่อนหน้าได้จะเกิดแนวต้านที่มีนัยสำคัญเสมอ

6.3 ถ้ากราฟหลุด high ก่อนหน้าได้จะเกิดแนวรับที่มีนัยสำคัญเสมอ

ตัวอย่างการมองแนวโน้มขาลง (Down Trend) ที่มีนัยสำคัญ



ตัวอย่างการมองแนวโน้มขาขึ้น (Up Trend) ที่มีนัยสำคัญ



7. สรุปรอยต่อระหว่าง Peak

เป็นโครงสร้างพื้นฐานในการเปลี่ยนทิศทาง โดยจะมีสัญญาณยืนยันขึ้นโครงสร้างด้วย Pattern E ซึ่ง Pattern E จะต้องไปสอดคล้องกับแนวรับแนวต้านที่ระดับ 38.2 ของ Fibonacci อย่างมีนัยสำคัญ จึงจะเกิดสัญญาณการกลับตัวจาก Pattern Duple แต่ด้วยกราฟมีการเคลื่อนไหวที่หลากหลายแต่รูปแบบที่แน่นอนมีเพียงหนึ่งเดียวนั่นคือ การหาจุดเข้าทำกำไรโดยอาศัยโครงสร้าง Strong Trend ภายได้เงื่อนไข Pattern E ซึ่งจะมีโอกาสทำกำไรได้แน่นอนที่สุด

1. หาแนวโน้มการเปลี่ยนเทรนด้วยโครงสร้าง Peak
2. ประเมินโครงสร้าง Strong Trend
3. ประเมินเป้าหมายของ Pattern E สำคัญมาก ถ้าราคาไม่ถึง 38.2 ไม่ถือว่าเป็น Pattern E
4. เข้าเทรดด้วยสัญญาณการกลับตัวของ Pattern Dup หรือ รูปแบบการกลับตัวของแท่งเทียน
5. กำหนดเป้าหมายในการทำกำไรบริเวณแนวรับแนวต้านที่ระดับ 100 ถึง 138.2 ของ Fibonacci ตามกำลังของกราฟ